

# VEDLEGG E Beskrivelse av leveransen

## 1. Prosjektbeskrivelse

Oppdraget går ut på å restaurere elvenatur, inklusive flomsletter og amfibiedammer ved å gjenåpne avstengt sideløp i Månavassdraget.

Delmål i prosjektet:

- 1) Økt avløpskapasitet ved å spre Månas vannføring mellom to løp.
- 2) Gjenskape gyte- og oppvekstområder for laks og sjøørret.
- 3) Gjenskape habitater for insekter og andre vanntilknyttede evertebrater.
- 4) Restaurere deler av flomsletten langs sideløpet.
- 5) Skape gyte- og oppvekstområder for amfibier.
- 6) Restaurere deler av en sidebekk kalt Øyagrova.

Tegninger for grovutforming av sideløpet og plassering av flomvoller leveres i LandXML format for benyttelse i maskinstyring. Etter at arbeid med grovutforming er ferdig, jobber maskinfører sammen med biolog for de biologiske tilpasningene.

Se utfyllende prosjektbeskrivelse i vedlegg H - Dimensjonering av erosjonssikring og hydraulisk verifikasjon av restaureringstiltak i Månavassdraget og vedlegg L - Prosjektnotat fra NORCE.

## 2. Miljøkrav

Alt utstyr og alle maskiner som benyttes i prosjektet, skal være rengjort før arbeidene starter, slik at fremmede arter, jord, plantedeler eller frø ikke spres til tiltaksområdet.

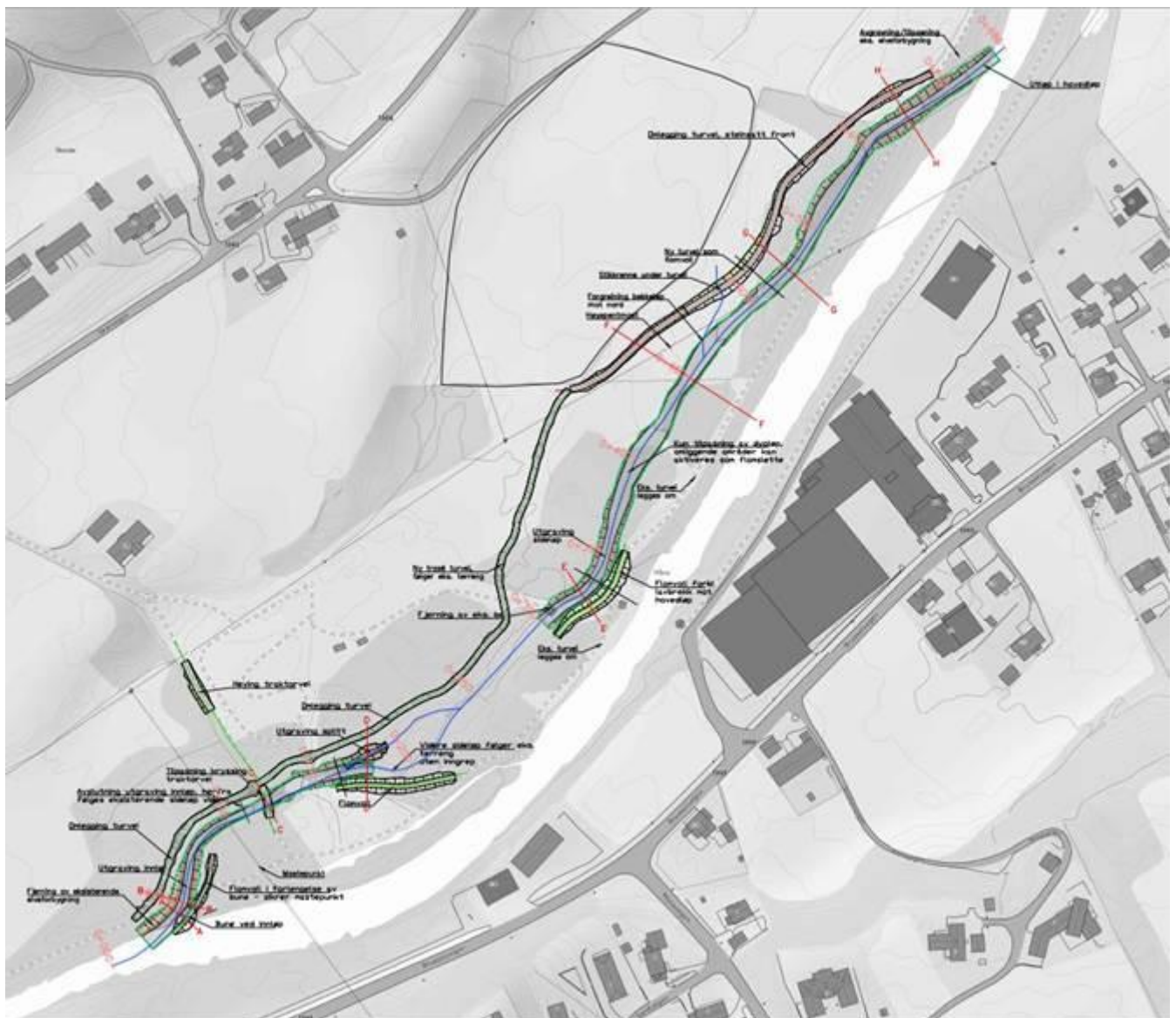
Tilkjøpte masser skal være fri for fremmede arter og plantedeler som kan bidra til spredning av slike arter.

### 3. Tidspunkt for gravearbeid

Graving ute i vassdrag skal gjøres i perioden 1.juni - 30.september, for å unngå skade på rogn eller forstyrrelse av fisk i gyttetiden. I dette prosjektet begrenser det seg til graving av sideløpets innløp, utvidelse av eksisterende del av bekken Øyagrova og i sideløpets utløp.

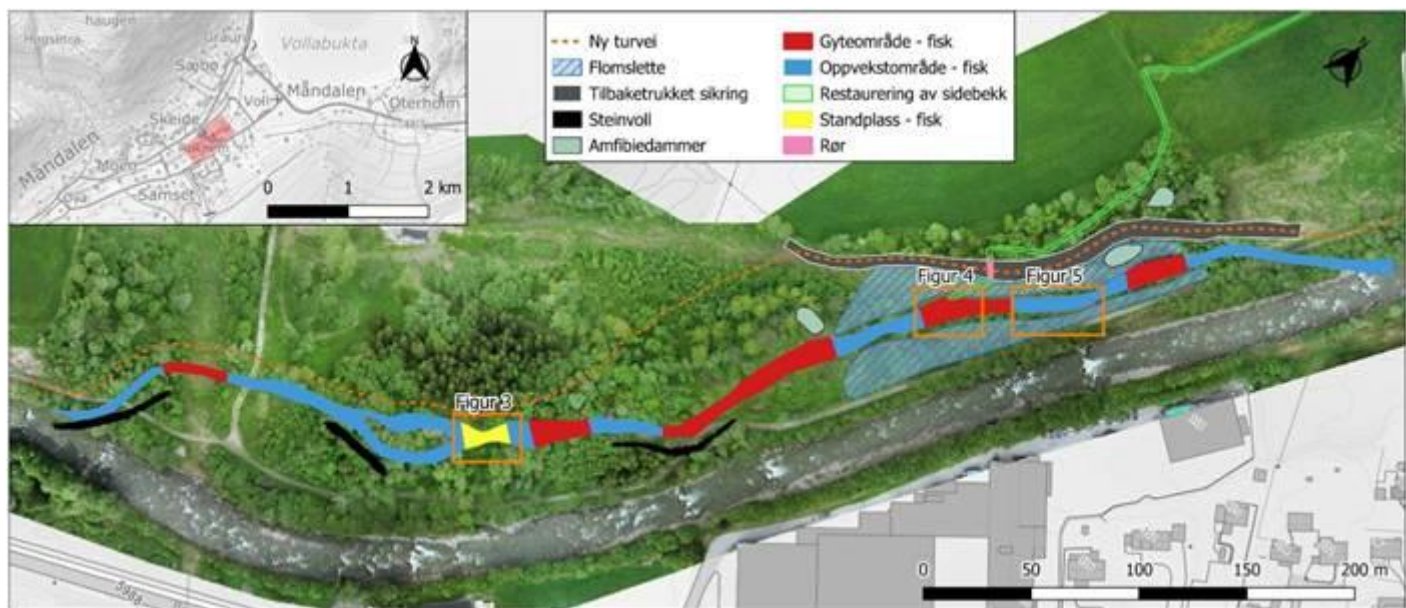
Øvrige gravearbeider kan i utgangspunktet skje hele året. Eventuelle behov for å ta hensyn til hekkende fugl under anleggsarbeidet må vurderes underveis.

### 4. Situasjonsplan og tegninger



Oversiktstegning erosjonssikring og hydraulisk verifikasjon. (Skred AS.)

Se utfyllende tegninger i vedlegg H Dimensjonering av erosjonssikring og hydraulisk verifikasjon av restaureringstiltak i Månavassdraget.



Figur 2. Oversikt over prosjektet, med fokus på ulike habitater. Vannet renner mot høyre i figuren.

Oversiktstegning biologisk prosjektering (NORCE.)

Se utfyllende tegninger i vedlegg L - Prosjektnotat fra NORCE. Ved eventuelle avvik i utforming av sikringstiltak mellom biologisk prosjektering fra NORCE i vedlegg L - Prosjektnotat fra NORCE og vedlegg H Dimensjonering av erosjonssikring og hydraulisk verifikasjon av restaureringstiltak i Månavassdraget, er det sistnevnte som er gjeldende.

## 5. Grunnforhold

Se vedlegg K - 25003-RIG01 Geoteknisk vurderingsrapport.

## **6. Mengdebeskrivelse grovutforming og sikringstiltak, samt supplerende mengdebeskrivelse**

Se Vedlegg F – Prisskjema/mengdebeskrivelse med aktuelle poster ihht. NS3420 og supplerende mengdeposter.

## **7. Tillatelser**

Oppdragsgiver har ansvar for å innhente nødvendige offentlige tillatelser og avklaringer for selve tiltaket, med mindre annet fremgår uttrykkelig av konkurransegrunnlaget. Leverandøren har ansvar for tillatelser, meldinger og avklaringer som gjelder leverandørens egen utførelse, rigg, drift, arbeidsmetoder, transport eller midlertidige tiltak, med mindre annet er avtalt.

Leverandøren skal gjøre seg kjent med og følge vilkår i tillatelser, pålegg og miljøkrav som gjelder for utførelsen. Leverandøren skal uten ugrunnet opphold varsle oppdragsgiver dersom det oppstår forhold som kan ha betydning for tillatelser, miljøkrav eller gjennomføring av arbeidet.

## **8. Absolutte minimumskrav til kompetanse hos tilbudt nøkkelpersonell**

Tilbudt nøkkelpersonell skal som minimum oppfylle kravene til relevant kompetanse og arbeidserfaring som angitt nedenfor.

### **1. Prosjektleder**

Tilbudt prosjektleder skal ha erfaring fra ledelse av minst ett relevant anleggsoppdrag som omfatter erosjonssikring, vassdragstiltak eller tilsvarende arbeider.

### **2. Maskinfører**

Maskinfører som skal utføre arbeid med eller nær vassdrag, herunder med ledebune og sikringsvoller, skal ha erfaring fra relevante anleggsoppdrag i vassdrag. Med relevante anleggsoppdrag menes oppdrag som omfatter erosjonssikring, vassdragstiltak eller tilsvarende arbeider.

### 3. Erfaring med miljøhensyn

Minst en av de tilbudte nøkkelpersonene skal ha erfaring fra arbeid der miljøhensyn, vannføring, erosjon, kantvegetasjon eller biologiske tilpasninger har vært relevante gjennomføringshensyn.

Merk at tilbudt nøkkelpersonell skal være de samme personene som faktisk utfører oppdraget. Utskifting av nøkkelpersonell kan bare skje etter skriftlig godkjenning fra oppdragsgiver, og erstattende personell skal ha minst tilsvarende relevant kompetanse.

Leverandøren skal bekrefte oppfyllelse av de absolutte minimumskravene til kompetanse i Vedlegg O. Én person kan dekke flere minimumskrav, forutsatt at vedkommende har relevant kompetanse- og arbeidserfaring.

Oppdragsgiver kan ved behov be om CV eller annen dokumentasjon som underbygger at de oppgitte minimumskravene er oppfylt.

**Merk at manglende oppfyllelse av de absolutte minimumskravene vil medføre at tilbudet blir avvist.**

## 9. Samarbeid med biolog

Oppdragsgiver stiller med biolog/fagperson for biologiske tilpasninger, med mindre annet er avtalt. Leverandøren skal samarbeide med biolog/fagperson under utførelse av biologiske tilpasninger.

Biolog/fagperson kan gi anvisninger innenfor rammen av kontraktens beskrevne ytelser, herunder relevante poster i mengdebeskrivelsen. Arbeidene avregnes etter kontraktens pris- og mengdebestemmelser. Arbeid som går ut over kontraktens beskrevne ytelser, skal håndteres som endring etter NS 8406 og skal ikke utføres uten skriftlig bestilling fra oppdragsgiver.

## 10. Igangsetting, ferdigstillelse, sluttokumentasjon og overtakelse

Igangsettelse på byggeplassen skal skje snarest mulig etter at kontrakten er signert, og senest 1. november 2026, forutsatt at alle nødvendige tillatelser foreligger.

Leverandøren skal ferdigstille kontraktsarbeidene senest **30. september 2027**.

Det skal gjennomføres en statusbefaring senest 15. september 2027. Formålet med befaringen er å gjennomgå arbeidene før sluttfrist, avklare status og identifisere eventuelle forhold som må utbedres, justeres eller ferdigstilles før arbeidene kan meldes klare for overtakelse. Forhåndsbefaringen innebærer ikke overtakelse av arbeidene.

Eventuelle forhold som påpekes ved forhåndsbefaringen, og som ligger innenfor kontraktens omfang, skal utbedres eller ferdigstilles av leverandøren innen sluttfristen 30. september 2027. Arbeider som går ut over kontraktens omfang, skal håndteres som endring etter NS 8406 og skal ikke utføres uten skriftlig bestilling fra oppdragsgiver.

Før arbeidene meldes klare for overtakelse, skal leverandøren levere sluttdokumentasjon som viser at arbeidene er utført i samsvar med kontrakten. Sluttdokumentasjonen skal som minimum omfatte en kort beskrivelse av utførte arbeider, oversikt over eventuelle avvik, dokumentasjon på massedisponering/deponering, relevante bilder og eventuell innmåling/sluttdokumentasjon der dette er avtalt.

Overtakelsesforretning gjennomføres etter NS 8406 når kontraktsarbeidene er ferdigstilt og nødvendig sluttdokumentasjon er levert.

## 11. Tilbudsbefaring

Oppdragsgiver vil legge til rette for felles befaring 12. august 2026.

Kostnader i forbindelse med deltakelse på befaringen, herunder reise til og fra Måndalen, dekkes av den enkelte deltaker/leverandør.

Spørsmål som stilles under befaringen, med svar av betydning for konkurransen, vil bli anonymisert og gjort tilgjengelig for alle leverandører via KGV EU-Supply.

Frist for påmelding via KGV EU-Supply: 11. august kl. 12.00.

### **Oppmøtested og tidspunkt:**

12. august 2026 kl. 12.00.

Adresse: Skarvegen 139, 6386 Måndalen